

PRODUKCJA DRZWI NA WYSOKIM POZIOMIE
TECHNICZNYM I JAKOŚCIOWYM

**DOKUMENTACJA
TECHNICZNO-RUCHOWA**

DRZWI UCHYLNE

CHŁODNICZE **JEDNOSKRZYDŁOWE Z OŚCIEŻNICĄ** NAWIERZCHNIOWĄ

KOZY, MARZEC 2016

SPIS TREŚCI

1. INFORMACJE OGÓLNE.....	3
2. OZNACZENIE WYROBU.....	3
3. ZDJĘCIE PRODUKTU	4
4. RYSUNKI TECHNICZNE.....	5
5. TABELA WYMIARÓW STANDARDOWYCH.....	7
6. STANDARD WYKONANIA	7
7. BUDOWA I WYPOSAŻENIE.....	7
8. PRZEZNACZENIE I ZALECENIA.....	8
9. PRZEPISY BHP.....	8
10. INSTRUKCJA MONTAŻU DRZWI.....	9
10.1. ZALECENIA MONTAŻOWE.....	9
10.2. MONTAŻ DRZWI CHŁODNICZYCH.....	9
11. UŻYTKOWANIE I KONSERWACJA.....	10
12. PRZEGLĄDY.....	11
13. WARUNKI GWARANCJI.....	11
13.1. OKRES GWARANCJI.....	11
13.2. JAK UZYSKAĆ SERWIS GWARANCYJNY.....	11
13.3. CZEGO GWARANCJA NIE OBEJMUJE.....	12
13.4. OGRANICZENIA ODPOWIEDZIALNOŚCI GWARANTA.....	12
13.5. KARTA GWARANCYJNA.....	13

1. INFORMACJE OGÓLNE

Drzwi uchylne chłodnicze jednoskrzydłowe z ościeżnicą nawierzchniową.

- Drzwi chłodnicze – od 0° do 15°

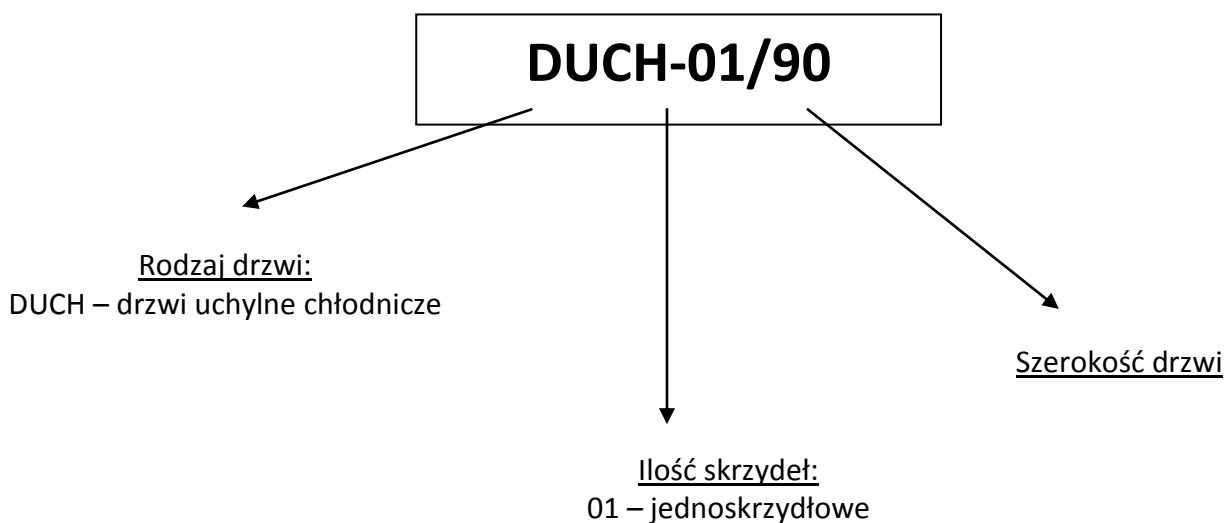
Drzwi wykonane bez progu z uszczelką przylegającą do podłoża.

2. OZNACZENIE WYROBU

Każde drzwi posiadają tabliczkę znamionową, zawierającą następujące informacje:

- Nazwa producenta
- Nazwa produktu
- Typ produktu
- Rok i miesiąc produkcji
- Nr fabryczny

Typ produktu określony jest nazwą oraz symbolem:

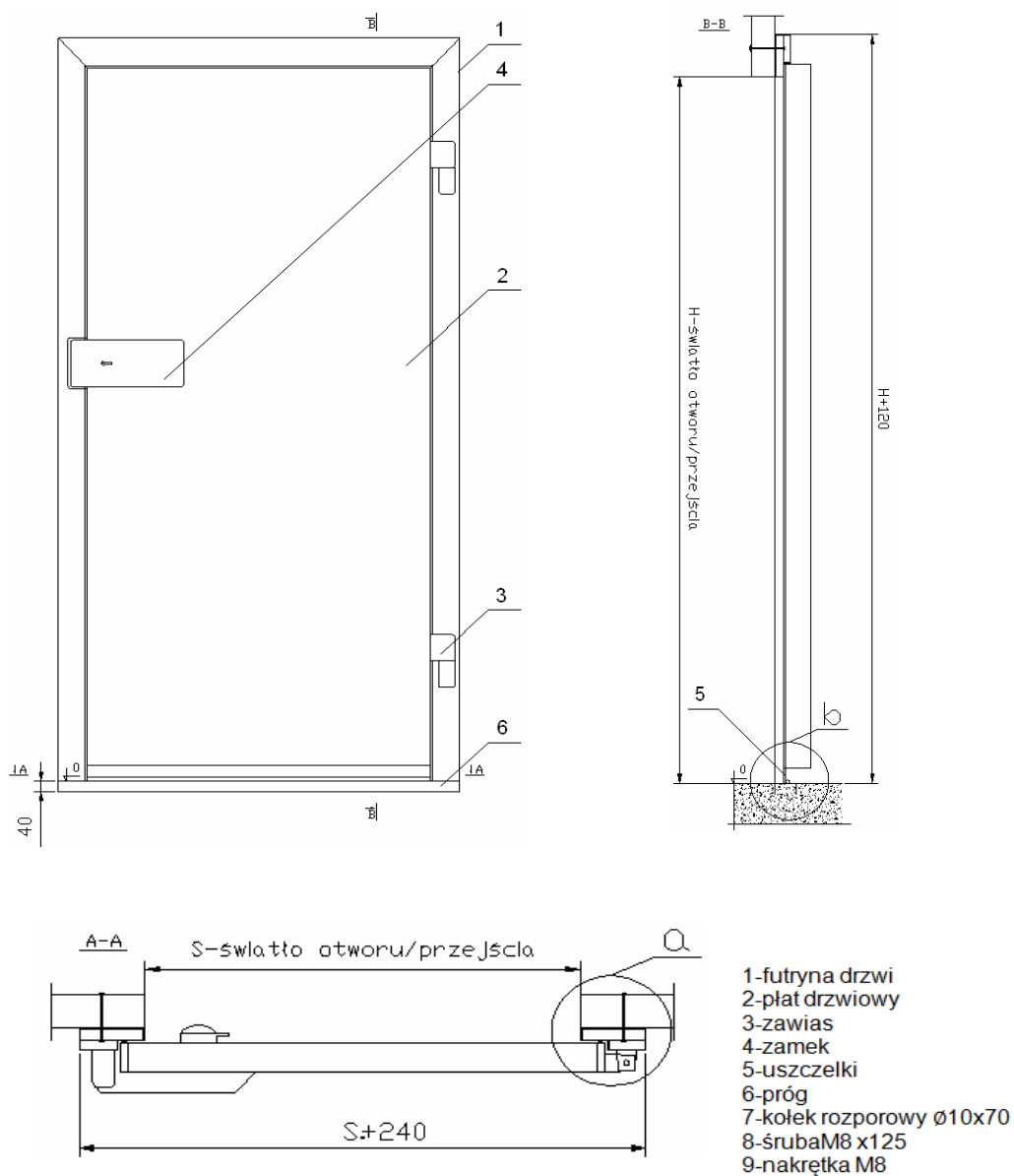


3. ZDJĘCIE PRODUKTU



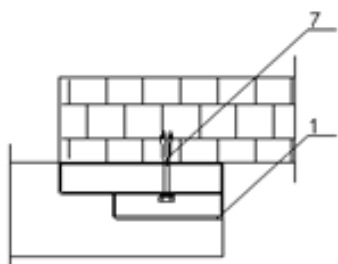
4. RYSUNKI TECHNICZNE DRZWI:

DRZWI UCHYLNE CHŁODNICZE

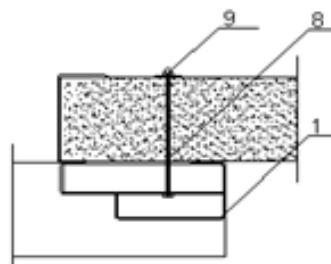


DRZWI UCHYLNE CHŁODNICZE

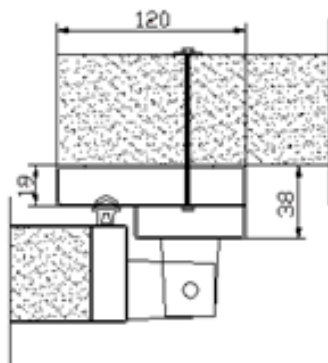
szczegół a
mocowanie ościeżnicy w murze



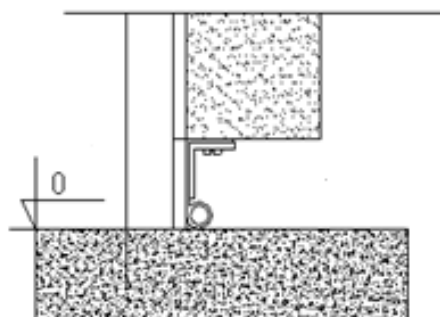
szczegół a
mocowanie ościeżnicy w panelu



szczegół b
drzwi chłodnicze



szczegół b
drzwi chłodnicze



5. TABELA WYMIARÓW STANDARDOWYCH

DUCH-01/"SZER"		
TYP DRZWI	Wymiary w [mm]	
	Wymiar światła przejścia SxH	Wymiar otworu montażowego SxH
DUCH-01/70	700 x 2000	710 x 2010
DUCH-01/80	800 x 2000	810 x 2010
DUCH-01/90	900 x 2000	910 x 2010
DUCH-01/100	1000 x 2000	1010 x 2010
DUCH-01/110	1100 x 2000	1110 x 2010
DUCH-01/120	1200 x 2000	1210 x 2010

UWAGA

Możliwość wykonania drzwi w innym wymiarze, w zależności od potrzeb klienta.

6. STANDARD WYKONANIA

- Grubość płata: 60/80 mm
- Szerokość ościeżnicy: 115 mm (montowana na ścianie)
- Bez progu
- Zamek na klucz, z funkcją bezpiecznego otwarcia od wewnątrz
- Zawiasy unoszące płat drzwiowy
- Płat drzwiowy do wysokości 120 cm mogą być oklejone tworzywem Glasliner lub blachą aluminiową

7. BUDOWA I WYPOSAŻENIE

Płaty drzwiowe i ościeżnica drzwi uchylnych chłodniczych nawierzchniowych wykonane z kopertowo zagiętej blachy stalowej ocynkowanej, trzykrotnie lakierowanej lakierem poliesterowym w kolorze RAL9010 lub z blachy nierdzewnej kwasoodpornej.

Płat wypełniony pianką poliuretanową klasy palności B2 firmy BASF. System Elastopor H jest sztywną pianką poliuretanową o zamkniętych komórkach, powstałą w wyniku zmieszania dwóch substancji: polioliu i izocyjanianu. Posiada doskonałe właściwości izolacyjne, ochrania przed wysokimi i niskimi temperaturami.

Budowa okuć zapewnia szczelne przyleganie płata drzwiowego do futryny i podłogi oraz zapobiega przyspieszonemu zużyciu się uszczelek.

Wszystkie drzwi posiadają zamek z funkcją bezpiecznego otwarcia od strony wewnętrznej.

Drzwi produkowane na okuciach firmy FERMOD.

W przypadku eksploatacji drzwi w otoczeniu gdzie wilgotność względna jest wysoka, może wystąpić tzw. „roszenie” się ścianek zewnętrznych – występuje punkt rosy - stan, w którym powietrze nie może już wchłonąć więcej pary wodnej i wskutek tego następuje jej skraplanie (np. przy temperaturze 25 °C i wilgotności względnej 80% punkt rosy wystąpi przy temperaturze ścianki - 21,01 °C.).

Jest to normalne zjawisko fizyczne i jego wystąpienie nie jest wadą konstrukcyjną drzwi, ani nie obniża walorów użytkowych.

8. PRZEZNACZENIE I ZALECENIA

Drzwi uchylne chłodnicze przeznaczone do stosowania jako drzwi wewnętrzne do chłodni lub pomieszczeń gospodarczych.

Transport skrzydła łącznie z ościeżnicą musi odbywać się w pozycji pionowej, w ustawieniu na dolnej krawędzi. Ustawiony produkt należy przymocować (np. pasami zabezpieczającymi), aby zapewnić mu stabilność i zabezpieczyć go przed przemieszczaniem i uszkodzeniem w czasie transportu.

Jeżeli drzwi nie są montowane bezpośrednio po zakupie, przy magazynowaniu lub przechowywaniu należy przestrzegać następujących zasad:

- Drzwi przechowuje się w oryginalnym opakowaniu nie dłużej niż 1 miesiąc od daty odbioru z zakładu produkcyjnego.
- Skrzydła i ościeżnicę (pakowane jako całość) magazynuje się w pozycji pionowej, ustawiając na dolnej krawędzi.
- Magazynowanie i przechowywanie odbywa się w miejscach suchych, ogrzewanych. Miejsce powinno zabezpieczać wyrób przed opadami atmosferycznymi.
- Produkt należy chronić przed bezpośrednim działaniem promieni słonecznych ze względu na możliwość wulkanizacji folii ochronnej do okładzin.

UWAGA

W przypadku nieprzestrzegania wszystkich wyżej podanych zaleceń producent nie uwzględni reklamacji.

9. PRZEPISY BHP

Podczas montażu, użytkowania, przeglądów okresowych oraz napraw drzwi wewnętrznych należy przestrzegać obowiązujących ogólnych przepisów bezpieczeństwa i higieny pracy

10. INSTRUKCJA MONTAŻU DRZWI

Montaż drzwi powinien być przeprowadzony wyłącznie przez osoby wykwalifikowane w celu spełnienia wszystkich wymagań związanych z izolacyjnością cieplną i akustycznością oraz późniejszą sprawnością funkcjonowania.

10.1. ZALECENIA MONTAŻOWE

- Sprawdzić czy rodzaj ściany umożliwia montaż drzwi zgodnie z instrukcją.
- Czy wysokość gotowej posadzki jest znana i znajduje się na właściwej wysokości.
- Należy wziąć pod uwagę specjalne wykonanie progu (np. próg zatapiający).
- Przed rozpoczęciem montażu sprawdzić prawidłowość wykonania otworu (sprawdzić wysokość i szerokość otworu).
- Wymiary otworu montażowego nie są równe wymiarom drzwi w świetle ościeżnicy.
- Montaż należy rozpocząć od oględzin powierzchni płyt lub muru, w zależności do czego będą montowane drzwi. Powierzchnie muszą być czyste i równe.
- Po wykonaniu/oględzinach otworu drzwi należy wstawić do otworu i dokładnie wypoziomować i ustawić pion.
- Drzwi są fabrycznie spasowane z futryną dlatego należy zwrócić szczególną uwagę żeby podczas montażu drzwi nie zostały zdeformowane.
- W przypadku gdy płyta lub mur są krzywe a krzywizny nie da się usunąć można pod futrynę podłożyć podkładki regulacyjne a powstałe szczeliny wypełnić silikonem.
- Drzwi montowane wewnątrz powinny być montowane zgodnie z instrukcją i kierunek ich otwierania winien być na zewnątrz komory, pomieszczenia gospodarczego.

10.2. MONTAŻ DRZWI UCHYLNYCH

- a. Rozpakować drzwi.
- b. Sprawdzić czy zamówione drzwi są zgodne z opisem produktu (szerokość, wysokość, kierunek otwierania) i z zamówieniem.
- c. Sprawdzić wymiary otworu z zalecanymi przez producenta (patrz rys. techniczny).
- d. Oczyszczyć i wyrównać krawędzie i powierzchnie przygotowanego w ścianie otworu.
- e. Obrobić szpalety otworu (np. obróbką blacharską).
- f. Zdjąć skrzydło drzwiowe z ościeżnicy i w przypadku drzwi chłodniczych bez progu zdemontować dolną listwę podtrzymującą (jeżeli jest).
- g. Wstawić ościeżnicę na wierzch ściany, wypoziomować i ustawić pion.
- h. Przewiercić na wylot ścianę wiertłem M8 w miejscu otworów na futrynie.

- i. Zamontować ościeżnicę przy pomocy 6 (7) prętów gwintowanych 8x180 wraz z nakrętkami i podkładkami M8 (w zestawie montażowym), wkręcanych w przygotowane gniazda.
- j. Wypełnić szczeliny pomiędzy ościeżnicą a płytą/murem za pomocą silikonu.
- k. Zaślepić 12 (14) otworów zaślepkami z zestawu montażowego.
- l. Założyć skrzydło i sprawdzić jak zamyka i otwiera się skrzydło w ościeżnicy – w zależności od sytuacji poprawić montaż.
- m. Sprawdzić zamykanie się skrzydła i szczelność na uszczelkach – wyregulować zamek.
- n. Usunąć folię ochronną zabezpieczającą skrzydło drzwi bezpośrednio po zakończonym montażu.

11. UŻYTKOWANIE I KONSERWACJA

Podczas użytkowania drzwi należy pamiętać o kilku podstawowych zasadach, wynikających z przeznaczenia i właściwości materiałów wykorzystywanych do produkcji drzwi chłodniczych:

- Każde drzwi wymagają konserwacji przez co utrzymują niezmienną właściwość.
- Po dokonaniu montażu zaleca się wykonać pierwszą konserwację zawiasów, oraz zamków.
- Nie należy czyścić drzwi ostrymi czyściami ze względu na uszkodzenie, zadrapanie powierzchni drzwi.
- Nie należy otwierać drzwi z nadmierną siłą, drzwi mogą okazać się zamknięte. Należy poszukać klucza do otwierania drzwi.
- Niezawodność działania drzwi zależy w dużym stopniu od regularnej konserwacji zastosowanych okuć poprzez coroczne smarowanie ruchomych ich części.
- Konserwacja drzwi powinna być przeprowadzana okresowo, biorąc pod uwagę zużycie jakiemu podlega (stopień zużycia zależy od ilości i sposobu otwierania drzwi; częstotliwość konserwacji: od 1 do 4 razy w ciągu roku).
- Konserwację należy przeprowadzać we własnym zakresie wg poniższych zaleceń

SZCZEGÓŁOWA KONSERWACJA:

1. Zamek: należy dbać o czystość i naoliwienie zamka; ponadto należy kontrolować odpowiednie zamykanie się skrzydła, tak by drzwi w pozycji zamkniętej doszczelniały się przy podłodze.
2. Zawiasy: należy naoliwić;
3. Uszczelki: przy widocznych uszkodzeniach mechanicznych lub odklejeniu niezwłocznie wymieniać na nową, konserwować środkami do pielęgnacji i konserwacji uszczelek.

4. Szczeliny: należy dbać o zachowanie odpowiednich szczelin między skrzydłem a ościeżnicą, tak by równomiernie doszczelniały się na całym obwodzie.
5. Zaleca się uzupełnianie ubytków powłoki lakierniczej lub cynkowej, powstałych w wyniku obicia lub zadrapania, aby uchronić produkt przed ogniskami korozji. Ubytki najlepiej wypełnić ogólnie dostępnymi na rynku farbami antykorozyjnymi.

12. PRZEGLĄDY

Na bieżąco kontrolować stan pracy drzwi, wykonywać niezbędne regulacje. Nie doprowadzić do wadliwej pracy produktu.

Okresowe przeglądy – czytaj powyżej - szczegółowa konserwacja.

13. WARUNKI GWARANCJI

13.1. OKRES GWARANCJI

Producent drzwi chłodniczych i mroźniczych, udziela 24-miesięcznej gwarancji na swoje wyroby i gwarantuje, że są one wolne od wad produkcyjnych. Okres gwarancji liczony jest od daty sprzedaży uwidocznionej na Karcie gwarancyjnej oraz w dowodzie zakupu (fakturze). Gwarancja ulega przedłużeniu o czas naprawy reklamowanego wyrobu, licząc od dnia zgłoszenia reklamacji do dnia wykonania naprawy. Okres ten musi być potwierdzony zapisami w Karcie gwarancyjnej.

13.2. JAK UZYSKAĆ SERWIS GWARANCYJNY

W celu złożenia reklamacji na podstawie gwarancji należy skontaktować się z punktem sprzedaży Państwa wyrobu niezwłocznie po stwierdzeniu podejrzonej wady.

Do zgłoszenia reklamacji w punkcie sprzedaży niezbędny jest oryginał dowodu zakupu oraz niniejsza Dokumentacja Techniczno-Ruchowa.

DTR jest dołączona do produktu. Obowiązkiem Kupującego jest jej odebranie od montażysty.

Oceny potencjalnej wady dokonuje przedstawiciel Sprzedającego w wyniku przeprowadzonych oględzin.

Sprzedający zobowiązuje się do rozpatrzenia i załatwienia reklamacji w możliwie najkrótszym terminie. Zwłoka w załatwieniu reklamacji nie zachodzi, gdy oględzin lub naprawy nie dokonano z przyczyn leżących po stronie Kupującego.

Jeżeli charakter wady nie wymaga jej usuwania w warunkach fabrycznych, naprawę gwarancyjną wykonuje się u Kupującego. Warunkiem rozpatrzenia reklamacji, dotyczącej widocznej usterki jakości, jest zgłoszenie jej przed montażem z jednoczesnym odstąpieniem od czynności montażowych. Zainstalowanie akcesoriów traktowane jest jako rozpoczęcie montażu wyrobu.

Towar należy zwrócić w oryginalnym opakowaniu.

13.3. CZEGO GWARANCJA NIE OBEJMUJE

Gwarancja nie obejmuje:

- Uszkodzeń mechanicznych oraz wywołanych nimi wad, w tym uszkodzeń w wyniku nieprawidłowego transportu, przechowywania, eksploatacji.
- Wad będących skutkiem błędnego montażu wykonanego niezgodnie z instrukcją montażu.
- Użytkownik dokonał zmian konstrukcyjnych we własnym zakresie.
- Powstaną wady w wyniku niezgodnej z DTR konserwacji wyrobu.
- Nastąpi usunięcie tabliczki znamionowej wyrobu.
- Wad powstałych w wyniku nieprawidłowego zabezpieczenia wyrobu na czas robót budowlanych (zabrudzeń od taśm zabezpieczających, gipsu, tynku, pianki, farb).
- Zróżnicowania tonacji kolorystycznej wyrobów wynikającego z naturalnych właściwości zastosowanych materiałów (blacha, okucia itp.), w tym różnic pomiędzy ościeżnicami, skrzydłami.
- Zróżnicowania tonacji kolorystycznej wyrobów zamówionych w różnym czasie,
- Wad powstałych w wyniku przypadków losowych niezależnych od Gwaranta (powódź, pożar, włamanie),
- Wad spowodowanych przez zwierzęta,
- Braków ilościowych elementów i akcesoriów widocznych przy odbiorze.

13.4. OGRANICZENIA ODPOWIEDZIALNOŚCI GWARANTA

Gwarant zaleca bezwzględne zapoznanie się z Instrukcją użytkowania i konserwacji. Nie zastosowanie się do wymagań w niej zawartych skutkuje wygaśnięciem gwarancji. Ponadto utrata praw wynikających z gwarancji zachodzi w szczególności, gdy:

- Dokonane zostaną przeróbki lub zmiany konstrukcyjne takie jak: podcinanie, montaż dodatkowych okuć i inne.
- KARTA GWARANCYJNA nie zawiera identyfikacji sprzedawcy i daty zakupu lub wpisy w niej dokonała osoba nieupoważniona,
- nastąpi usunięcie tabliczki znamionowej.

Gwarancja na sprzedany towar nie wyłącza, nie ogranicza ani nie zawiesza uprawnień Kupującego wynikających z niezgodności towaru z umową.

13.5. KARTA GWARANCYJNA

Pieczęćka i podpis SPRZEDAWCA
..... Data

Pieczęćka i podpis MONTAŻYSTA
..... Data

.....
Data Sprzedaży

.....
Nr dokumentu zakupu

DANE KLIENTA

.....
Imię Nazwisko Telefon

.....
Adres

ZGŁOSZENIA REKLAMACJI (wypełnia sprzedawca)		
Data:	Data:	Data:
Opis zgłoszonej wady:	Opis zgłoszonej wady:	Opis zgłoszonej wady:
Pieczęćka i podpis:	Pieczęćka i podpis:	Pieczęćka i podpis:
Potwierdzenie wykonania naprawy (wypełnia wykonujący naprawę)		
Pieczęćka i podpis:	Pieczęćka i podpis:	Pieczęćka i podpis:
..... Data Data Data